

## Comunicación visual incluyente

La comunicación visual incluyente se refiere a representar de forma equilibrada a mujeres y hombres en las imágenes e incluir representaciones pictóricas que contribuyan a romper los estereotipos de género.

El lenguaje no es una creación arbitraria de la mente humana, sino un producto social e histórico que influye en la percepción de la realidad. Al transmitir socialmente al ser humano las experiencias acumuladas de generaciones anteriores, el lenguaje condiciona el pensamiento y determina la visión del mundo. Los prejuicios sexistas que el lenguaje transmite acerca de las mujeres son el reflejo del papel social atribuido a ellas durante generaciones.

A pesar de que el papel de las mujeres en la sociedad ha experimentado desde principios de siglo, particularmente en las últimas décadas, profundas transformaciones, los mensajes que el lenguaje sigue transmitiendo de ellas refuerzan su papel tradicional y dan una imagen relacionada con el sexo y no con sus capacidades y aptitudes, intrínsecas a todos los seres humanos.

A continuación, se enlistan las premisas que se deben considerar para favorecer una comunicación visual incluyente.

## Comunicación visual incluyente

1. Mujeres y hombres participando en actividades de manera libre de estereotipos y equitativa.



2. Hombres realizando tareas domésticas, cuidando a las niñas, los niños u otros integrantes de la familia.



3. Mujeres y hombres realizando trabajo doméstico o utilizando productos asociados con esta actividad.



4. Desasociar a las mujeres de los papeles domésticos y de las estrategias de consumo de todo tipo de productos o de *marketing*.

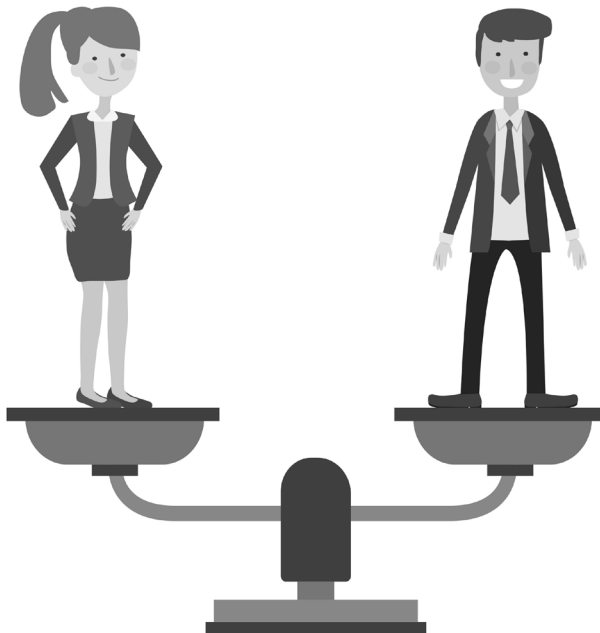


Comunicación visual incluyente

5. Presentar a las mujeres en el mundo público, la vida económica y la participación política.



6. Incluir de forma equitativa a las mujeres y a los hombres en espacios profesionales prestigiados social y económicamente.



7. Mostrar a las mujeres con deseos y voluntades propias.



8. Eliminar la presentación de las mujeres como recompensas del éxito masculino o de sus prácticas de consumo.



## 9. Mostrar la diversidad de mujeres que existe.



El lenguaje y las imágenes que se utilizan en las comunicaciones internas y externas del TEPJF hablan por él, reflejan si su postura es a favor o no de la igualdad y la diversidad.

La utilización de un sistema de comunicación (lenguaje, imágenes e iconos) incluyente es determinante para:

- 1) Mostrar una imagen coherente del compromiso con la igualdad en el Tribunal.
- 2) Visibilizar la presencia y la participación de las mujeres en la vida política.
- 3) Sensibilizar respecto a la igualdad tanto en el TEPJF como hacia el exterior.
- 4) Promover la reflexión a favor de la igualdad y la paridad de género, sirviendo como modelo de expresión verbal y escrita para los partidos políticos y actores sociales vinculados al quehacer del Tribunal Electoral.

## **Ver todos los ángulos de la información e historia**

Ver todas las facetas y usar información normalizadora. Mostrar una imagen de la persona con discapacidad de la misma forma multidimensional que al resto de la población, esto es, en las diversas actividades de la vida cotidiana (trabajo, familia, escuela, recreación, etcétera); humanizar en el discurso periodístico a las personas con discapacidad, y describir sus vivencias cotidianas, las que muestran en las actividades de lo presuntamente “normal” y que las colocan en un plano de igualdad en lo esencial de la vida: los pensamientos y los sentimientos (Ciespal 2011, 26).